



受験 番号					
氏名					

2024年度 2月1日 入学試験 社会問題

社会の注意 答えはすべて解答用紙に書きなさい。

【 試験についての注意事項 】

- 机の上に出してよいものは、次の3つです。それ以外のものはカバンにしまってください。
  - ① シール と 受験票 (机の左上におきます)
  - ② えんぴつ数本 (シャープペンシルも可・色ペンやマーカー、定規は使用不可)
  - ③ 消しゴム
- 次のものを持ってきた場合は、カバンにしまってください。また、休けい時間中も使用してはいけません。
  - ① 腕時計・置き時計など (音が鳴らないようにしてください)
  - ② 携帯電話・スマートフォン (電源を切ってください)
  - ③ 腕時計型の情報端末 (Apple Watch など)※ 許可なく携帯電話・スマートフォンや腕時計型の情報端末を使用した場合、不正行為とみなすことがあります。
- 机の中には、何も入れないでください。
- チャイムが鳴ったら、次のことを完了してから始めてください。

問題用紙 → 受験番号 と 氏名 を記入してください。

解答用紙 → 受験番号 と 氏名 を記入し、席に準備されているシールを貼ってください。
- 問題についての質問は、いっさいできません。
- 気分が悪くなったら、すぐに申し出てください。
- 物を落としたり、自分でひろわず、手をあげてください。

1 紙に関する次のA～Dを読み、問いに答えなさい。

A 人々は記録を残すために、①粘土板やパピルス(※)、木簡などさまざまなものを使ってきました。やがて中国で軽くて書きやすい紙が作られると、世界中に広まりました。紙を使う人々が増えると大量の紙を作る方法が発明されました。2世紀初め頃に中国の蔡倫が、本格的に紙を作る方法を考え出したといわれています。

紙を作る技術は日本には②610年に伝わったといわれます。東大寺の倉庫である(1)には、現在に残る最も古い紙である702年の戸籍が収められています。

日本では、原料や作り方などを工夫して丈夫できれいな和紙が生み出され、平安時代には色のつけ方に趣向を凝らすようになり、美しい歌集や③絵巻物に使われました。

江戸時代になると、紙は日本各地でたくさん作られるようになり、紙の使用は庶民にまで広まりました。これには、長崎の(2)にあったオランダ商館で医師として働いていた④シーボルトも驚き、『江戸参府紀行』にそのことを書き記しています。

和紙は⑤明治時代に洋紙が普及するまで、日本各地でたくさん作られていました。印刷用紙として使用できない和紙は衰退し、20世紀に入ると洋紙の生産量が和紙を超えていきました。  
※パピルス 約4000～5000年前にエジプトで発明された、植物のくきをうすく切って作ったもの。

問1 文中の(1)、(2)に当てはまる言葉を答えなさい。

問2 下線部①は現在の中東地域で使われていました。中東地域の国のひとつ、サウジアラビアについて述べた次の文章のうち、誤っているものを1つ選び、記号で答えなさい。

ア. イスラーム教を国の宗教としており、イスラーム教の教えにもとづいた暮らしが営まれています。

イ. 日本は原油の多くを中東諸国から輸入していますが、現在はサウジアラビアから最も多く輸入しています。

ウ. 国土の大部分が砂漠で、昼夜間の気温の差が大きくなります。

エ. 日本の約2倍の面積をもつ国で、アジアとヨーロッパにまたがっています。

問3 下線部②頃の出来事を説明した文章として、正しいものを次の中から1つ選び、記号で答えなさい。

ア. 小野妹子が遣隋使として中国に派遣されました。

イ. 聖武天皇が大仏造立の詔を出しました。

ウ. 天智天皇の後つぎをめぐって壬申の乱がおこりました。

エ. 下総国の豪族であった平将門が反乱をおこしました。

問4 下線部③について、平安時代につくられた絵巻物として、正しいものを次の中から1つ選び、記号で答えなさい。

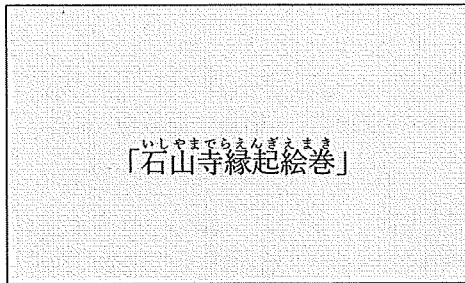
ア.



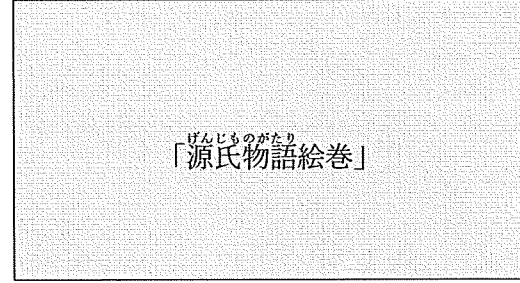
イ.



ウ.



エ.



問5 下線部④が開いた塾<sup>じゅく</sup>として、正しいものを次の中から1つ選び、記号で答えなさい。

ア. 慶應義塾<sup>けいおうぎ</sup>    イ. 松下村塾<sup>しょうかそん</sup>    ウ. 鳴滝塾<sup>なるたき</sup>    エ. 適塾<sup>てき</sup>

問6 次の表は、下線部⑤の出来事を古い順に並べたものです。陸奥宗光が領事裁判権の廃止に成功したのは、表中のア～エのどの時期ですか、正しいものを1つ選び、記号で答えなさい。

西南戦争が始まる ア ノルマントン号事件がおこる イ 第1回帝国議会が開かれる ウ 日露戦争が始まる エ 韓国併合が行われる
--

B 次の文章は、2021年開催の東京五輪・パラリンピックの表彰状に使われた美濃和紙についてとりあげた新聞記事です。

⑥東京五輪・パラリンピックの表彰状に使われた「美濃手すき和紙」。選手の名前や記録が刻まれた実物の表彰状が美濃和紙の里会館（美濃市蔵生）で展示されている。（中略）

各部門1～8位の入賞者に贈られた表彰状はA3判の透かし入り。美濃手すき和紙協同組合の17工房の職人約40人が総出で作業を進め、予備を含めて2万枚以上を納めた。組合の鈴木竹久理事長は「（中略）技術が世界のアスリートに届けられたことは職人の自信にもなり、関係者に感謝したい」と話す。

（朝日新聞 2022年1月11日朝刊 岐阜版より抜粋）

問7 下線部⑥に関連して、国際連合は、東京五輪・パラリンピックの開催に際し、期間中紛争の休戦を求める決議を採択して、ビデオメッセージを発表しました。国際連合について、以下の問いに答えなさい。

(1) 国際連合のもとで行われている活動の略称として、正しいものを次の中から1つ選び、記号で答えなさい。

ア. PKO      イ. NGO      ウ. ODA      エ. NPO

(2) 国際連合では「先住民族の権利に関する国際連合宣言」が採択され、日本でも2008年に「アイヌ民族を先住民族とすることを求める決議案」が国会で可決されました。2020年7月にアイヌ文化の復興などのために北海道白老町につくられた、「民族共生象徴空間」を何とといいますか。

問8 和紙作りは日本各地で行われてきた歴史があり、現在も伝統産業として受けつがれています。これに関連して、日本の伝統工芸品とその産地の組み合わせとして、誤っているものを次の中から1つ選び、記号で答えなさい。

ア. 津軽塗—青森県      イ. 熊野筆—広島県  
ウ. 置賜紬—山形県      エ. 九谷焼—佐賀県

C 日本の紙幣（日本銀行券）は、みつまた、アバカ（マニラ麻）などを原料としています。みつまたの大半は、⑦輸入に頼っており、ネパール産がその多くを占めています。

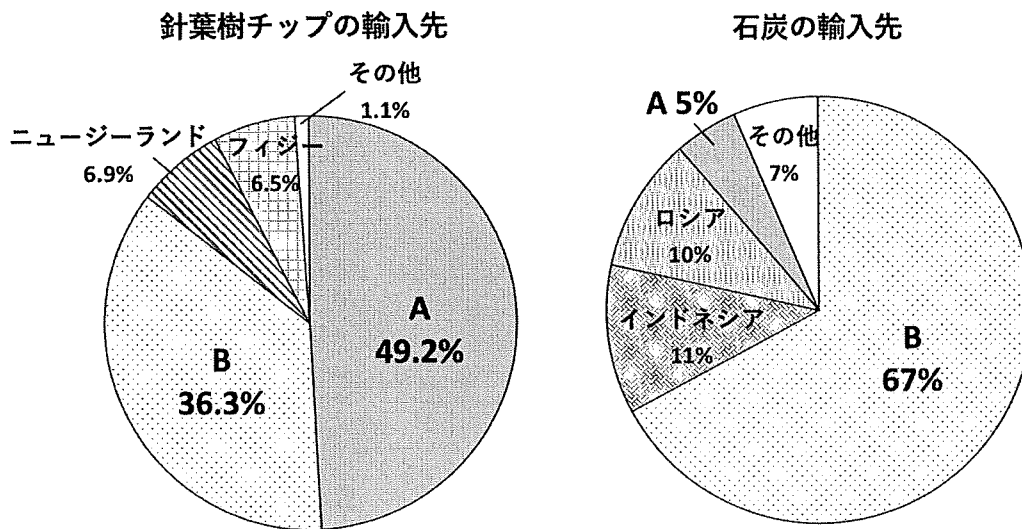
現在の紙幣の肖像には野口英世、⑧樋口一葉、福沢諭吉が採用されていますが、2024年度には新紙幣となり、その肖像も⑨北里柴三郎、⑩津田梅子、渋沢栄一に変わります。

問9 下線部⑦に関連して、輸出入について、以下の問いに答えなさい。

(1) 自由貿易によって経済をさかんにするを目的として、環太平洋を中心とする国々で2018年に発足した協定を何といいますか。アルファベットで答えなさい。

(2) 洋紙の原料は主にパルプと古紙です。日本における、パルプのもととなる針葉樹チップの輸入先と、石炭の輸入先を表したグラフにあるAとBに入る国の組み合わせとして、正しいものを次の中から1つ選び、記号で答えなさい。

- ア. A-アメリカ B-ブラジル      イ. A-アメリカ B-オーストラリア  
ウ. A-オーストラリア B-ブラジル      エ. A-ブラジル B-オーストラリア



(左：日本製紙連合会ウェブページ「パルプ材（チップ）の輸入先（2022年）」、右：『日本のすがた 2023』より作成)

(3) 近年、日本の木材の輸出額が伸びています。日本の森林について説明した次の文章のうち、誤っているものを1つ選び、記号で答えなさい。

- ア. 日本の国土面積の約3分の2は、森林におおわれています。  
イ. 青森県と岩手県にまたがる白神山地は、ブナの原生林で知られています。  
ウ. 森林には、山崩れや風雪などの災害を防ぐ働きがあります。  
エ. 森林は雨水を蓄積し、ゆっくりと川に流していく機能があることから緑のダムと呼ばれます。

問 10 下線部⑧と下線部⑩の出身地である東京都では 2020 年に都知事選挙が行われました。これについて、以下の問いに答えなさい。

(1) 下のグラフは、都知事選挙の年代別推定投票率を表したものです。グラフから読み取れることとして、誤っているものを次の中から 1 つ選び、記号で答えなさい。

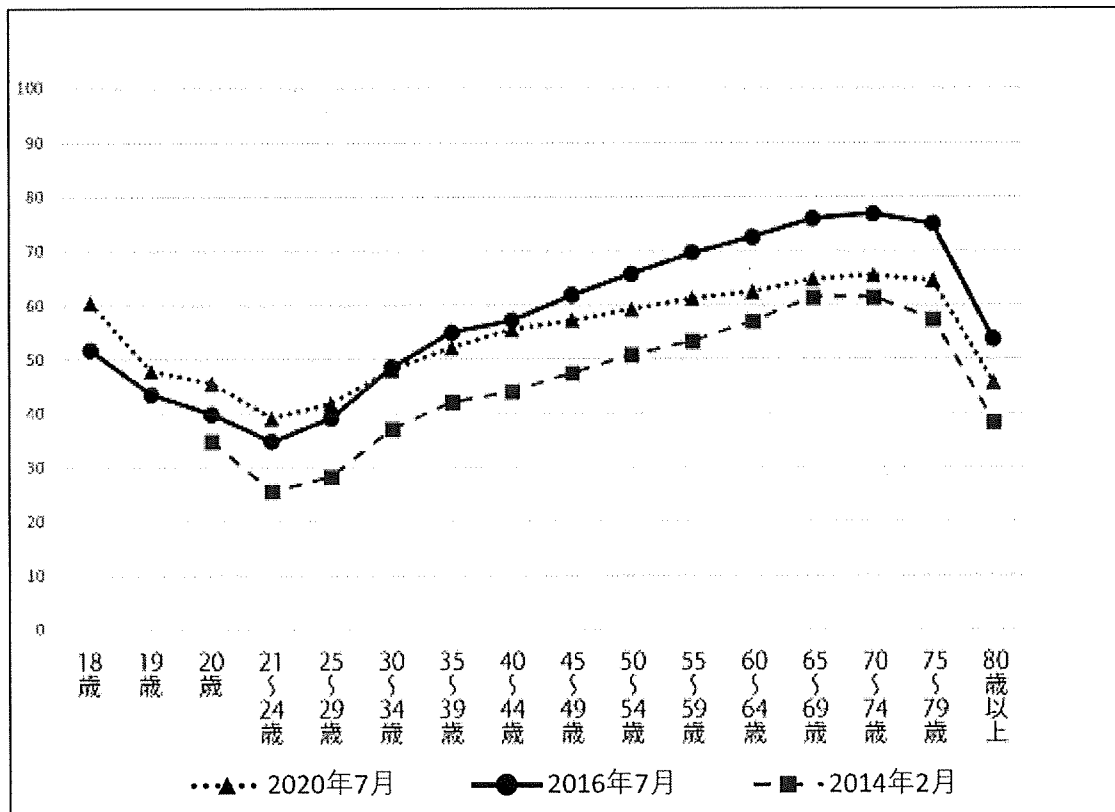
ア. 2020 年の選挙において、64 歳以下の年代別の投票率の比較では、21 歳～24 歳が最も低く、そこから年齢層が上がるとともに、高くなっています。

イ. 2014 年の投票率の 18 歳と 19 歳がないのは、当時は選挙権年齢が満 20 歳以上だったからです。

ウ. 2016 年と 2020 年の選挙を比較すると、29 歳以下の各年代は 2016 年が、30 歳以上の各年代は 2020 年の方が、それぞれ投票率が低くなっています。

エ. 2016 年の選挙時に 18 歳だった人達を含む年代は、2020 年の選挙でも 50.0%以上の投票率を保っています。

年代別推定投票率 (%)



(東京都選挙管理委員会事務局ウェブページ「東京都知事選挙年代別推定投票率グラフ」より作成)

(2) 2020年の都知事選挙では投票率が55.0%でした。このように投票率が低い場合、政治にはどのような影響がありますか。簡単に説明しなさい。

(3) 衆議院議員選挙制度に関する次の文章を読んで、誤っているものを1つ選び、記号で答えなさい。

ア. 1890年に行われた第1回総選挙は、納税額を基準とした制限選挙でした。

イ. 大正デモクラシーの中、1925年に満25歳以上のすべての男子に選挙権が認められました。

ウ. 第二次世界大戦後、1945年に女性にも参政権が認められ、満20歳以上の男女による普通選挙が実現しました。

エ. 現在は、投票率をあげる工夫の1つとして、インターネットを利用した投票も認められるようになりました。

問11 下線部⑨に関する以下の問いに答えなさい。

(1) 北里柴三郎の業績として、正しいものを次の中から1つ選び、記号で答えなさい。

ア. 黄熱病の研究 イ. 赤痢菌の発見 ウ. ペスト菌の発見 エ. 『解体新書』の出版

(2) 北里柴三郎の出身地である熊本県について説明した次の文章のうち、正しいものを1つ選び、記号で答えなさい。

ア. 果物の栽培がさかんで、ももやなし、りんごなどの収穫量が全国上位です。この地方で最も広い湖があります。

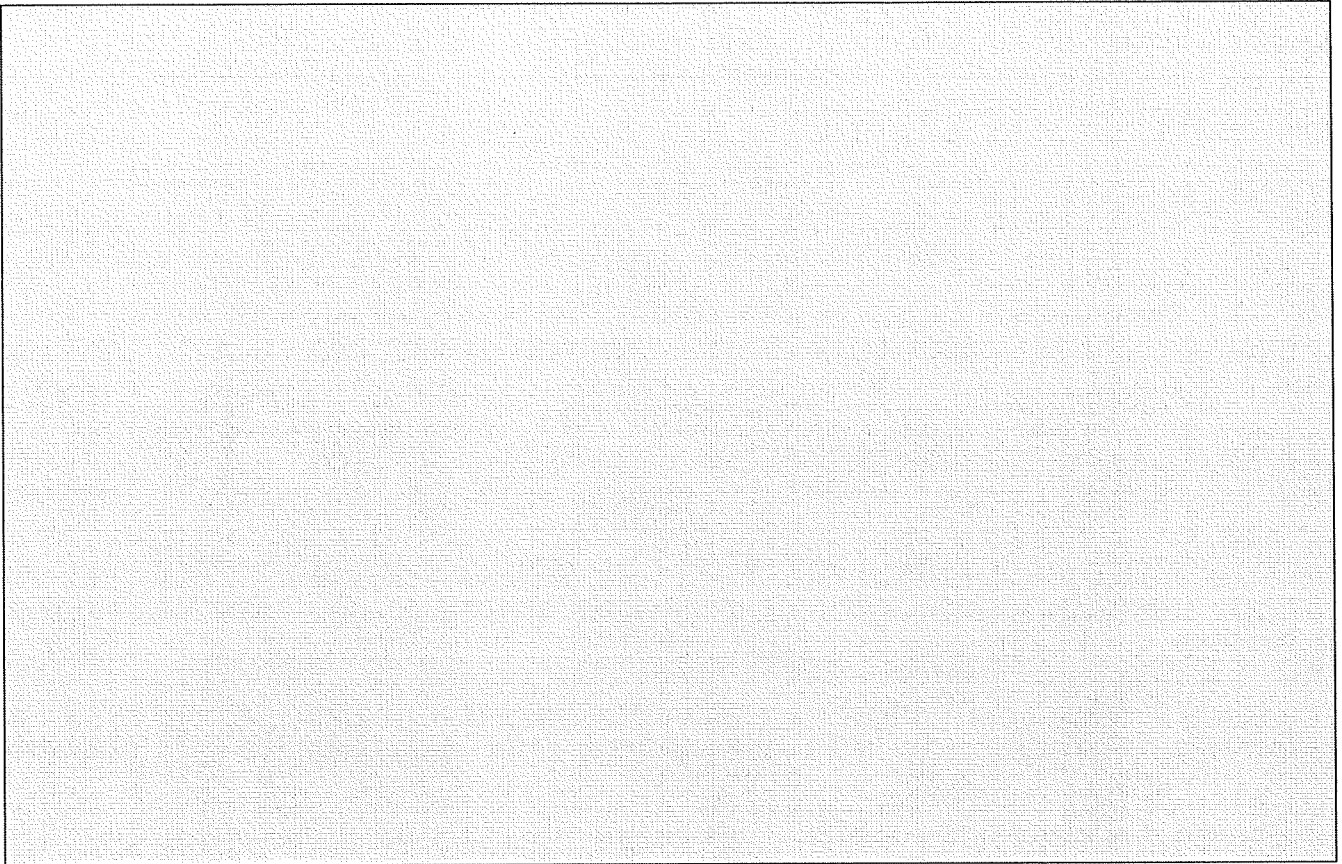
イ. 全国有数の農業県で、トマト、すいか、いちご、いぐさの収穫量が特に多いです。世界最大級のカルデラを持つ活火山があります。

ウ. 省庁などの政府機関や大企業の本社が集中しています。人や情報が多く集まるため、出版・印刷業がさかんです。夜間人口よりも昼間人口の方が多くなります。

エ. リアス海岸の地形を活かし、豊後水道でぶりなどの養殖がさかんに行われています。県内の各地で温泉が湧き、源泉の数、湯量ともに全国1位です。

オ. 近郊農業がさかんでねぎやさといも、ほうれんそうなどの収穫量は全国有数です。県の西部ではセメント工業がさかんです。

D 次の地図は石州半紙の産地である島根県浜田市のもので



国土地理院 2万5千分の1地形図「浜田」より作成（印刷したものは、実際の縮尺とは異なります）

問 12 地図中の●で囲まれた地図記号は何を表すものですか。正しいものを次の中から1つ選び、記号で答えなさい。

ア. 保健所    イ. 消防署    ウ. 交番    エ. 警察署

問 13 浜田駅から市役所までは、2万5千分の1の縮尺の地図では、直線で3.5cmあります。実際の距離は何mですか。

問 14 この地形図から読み取れることとして、誤っているものを次の中から1つ選び、記号で答えなさい。

ア. 旗竿山、鏡山、高尾山の中で最も高いのは旗竿山です。

イ. 新町方面から国道を北に向かうと、郵便局のある交差点に出ます。そこを東へ進むと税務署があります。

ウ. 浜田マリン大橋の西には、埋め立てによってつくられた防波堤があり、灯台がいくつか見えます。

エ. 高田町や原町の周辺には多くの寺院があり、2つの町は国道で結ばれています。



2 次の文章を読み、問いに答えなさい。

地名を見て、なぜこの名前がついたのだろうと、考えたことはありますか。地名の由来には、おもしろいものがたくさんあります。

皆さんが小さな子どもだったころ、「ダイダラボッチ」というお話を聞いたり読んだりしたことがあるでしょうか。東京都世田谷区では次のように伝わっています。

(本文省略)

『世田谷のおはなし3 ダイダラボッチ』より

このお話では現在の世田谷区代田が舞台となっていますが、全国各地に、似たお話が伝えられています。このダイダラボッチのような大男が地形を形成し、地名の由来となるお話は、日本の民俗学の基礎を築いた⑥柳田國男が、「ダイダラボウシの足跡」の中でも紹介しています。ダイダラボッチは、古くは『⑦常陸国風土記』にも登場します。ダイダラボッチが食べた貝を捨てたところが大串⑧貝塚だということです。

さて、世田谷区の代田橋ですが、この橋は、玉川上水の上にかけられた甲州街道の橋です。近くにはダイダラボッチの足跡とされる窪地があり、⑨江戸時代には底から泉が湧き出ていたそうです。

世田谷区⑩駒沢にもダイダクボと呼ばれる窪地がかつてあり、これもダイダラボッチの足跡と伝えられていますし、ダイダラボッチが足を浸したと伝えられる場所として、⑪相模湾が出てくるお話もあります。香蘭女学校から近い大田区の⑫洗足池にも、ダイダラボッチが杖をついた跡に水が溜まったところというお話や、足を洗った池というお話も伝わっています。

洗足池の名前の由来としては、( 1 ) が現在の⑬山梨県身延山から大田区池上へ移動する途中に足を洗ったからという説もあります。( 1 ) は⑭鎌倉時代に、題目「南無妙法蓮華經」を唱えれば救われると説いた人物です。現在では、洗足池の付近の町名は、⑮北千束や南千束という表記になっています。

地名が変化している地域は各地に見られます。香蘭女学校のある旗の台は、香蘭女学校が移転してきた時期には荏原区平塚という地名でした。それ以前は、大田区・品川区・目黒区から世田谷区の一部にかけての一带は、荏原郡と呼ばれていました。現在も旗の台近辺には荏原町、荏原なかのぶなど荏原のつく地名がたくさんあります。⑯荏胡麻が採れる原が広がっていた地域であったため、そのように呼ばれていたようです。

問1 下線部①に関連して、江戸時代は「名主」と呼ばれる村役人が中心となって年貢を集め、領主に納めていました。年貢の納入や犯罪について、互いに監視しあったり協力しあったりした組織を何といいますか。

問2 下線部②について、日本列島は、多くの橋で結ばれています。次の中から、橋が架かかっていない場所を1つ選び、記号で答えなさい。

ア. 本州～北海道    イ. 本州～四国    ウ. 本州～淡路島    エ. 本州～九州

問3 下線部③に関連して、江戸時代、火事の多かった江戸の町では、材木の需要が高かったといわれています。1657年に江戸城の天守閣を焼失させた火事は何と呼ばれていますか。

問4 下線部④は、江戸時代に多摩から四谷までひかれた上水道です。現在、東京の水道は東京都水道局が管理しており、地方自治体が経営する事業の1つとなっています。地方自治について説明した次の文章のうち、誤っているものを1つ選び、記号で答えなさい。

- ア. 国勢調査によって首長の不信任案が可決されます。
- イ. 議員や首長を直接選挙で選ぶことができます。
- ウ. 議員や首長のリコールを求めることができます。
- エ. 都道府県知事の被選挙権年齢は満30歳以上です。

問5 下線部⑤に関連して、雨水をためておくために、讃岐平野では古くからため池がつくられていました。次の気温と降水量の表の中から、この平野にある都市として正しいものを1つ選び、ア～エの記号で答えなさい。

	1月	2月	3月	4月	5月	6月	7月	8月	9月	10月	11月	12月	全年
ア	6.7	7.8	11.2	15.8	20.0	23.1	27.0	27.9	25.0	19.9	14.2	8.8	17.3
	59.1	107.8	174.8	225.3	280.4	359.5	357.3	284.1	398.1	207.5	129.6	83.1	2666.4
イ	-0.4	0.4	4.3	10.6	16.4	20.4	24.3	25.4	21.0	14.4	7.9	2.3	12.3
	54.6	49.1	60.1	56.9	69.3	106.1	137.7	111.8	125.5	100.3	44.4	49.4	965.1
ウ	5.9	6.3	9.4	14.7	19.8	23.3	27.5	28.6	24.7	19.0	13.2	8.1	16.7
	39.4	45.8	81.4	74.6	100.9	153.1	159.8	106.0	167.4	120.1	55.0	46.7	1150.1
エ	7.8	8.9	12.1	16.4	20.3	23.2	27.3	27.6	24.7	20.0	14.7	9.7	17.7
	72.7	95.8	155.7	194.5	227.6	516.3	339.3	275.5	370.9	196.7	105.7	74.9	2625.5

上段は平均気温（℃）、下段は降水量（mm）。全年は年平均気温、年降水量を表す。（『日本国勢図会 2022/23』より作成）

問6 下線部⑥は、明治8（1875）年に生まれ、昭和37（1962）年に亡くなった民俗学者です。彼の生きた時代に起こった出来事を年代の古い順に並べたものとして、正しいものをア～エから1つ選び、記号で答えなさい。

- A. 関東大震災が起きました。
- B. 第一次世界大戦が始まりました。
- C. 昭和天皇が即位しました。
- D. 世界恐慌が始まりました。
- E. 日比谷焼き打ち事件が起きました。

ア. E→B→A→C→D    イ. B→E→C→D→A    ウ. D→B→E→C→A  
エ. C→A→D→E→B

問7 下線部⑦とは、現在の茨城県ほぼ全域をさす旧国名です。茨城県に関する以下の問いに答えなさい。

(1) 茨城県には火力発電所や原子力発電所があります。発電所に関する説明文として、誤っているものを次の中から1つ選び、記号で答えなさい。

- ア. 原子力発電所は、冷却水として海水を利用するため沿岸部に多く分布しています。
- イ. 火力発電所は、燃料がタンカーで運ばれてくるため沿岸部に多く分布しています。
- ウ. 水力発電所は、海の波の力を利用するため沿岸部に多く分布しています。
- エ. 地熱発電所は、地中の熱エネルギーを利用するため火山の近くに多く分布しています。

(2) 茨城県が年間生産量第1位の作物を次の中から1つ選び、記号で答えなさい。

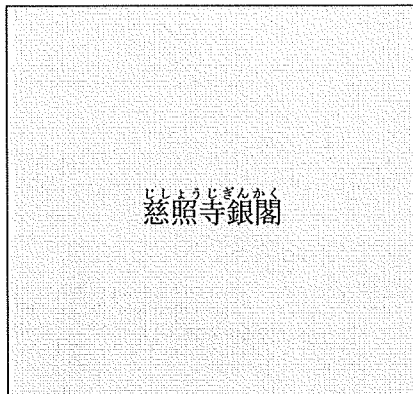
- ア. ピーマン    イ. だいこん    ウ. てんさい    エ. さつまいも

(3) 茨城県霞ヶ浦付近では、古くから水とかかわりの深い生活が営まれています。このような利根川下流域にある低湿地帯を何と呼びますか。

- 問 8 下線部⑧について、大森貝塚を発見した人物の名前を答えなさい。
- 問 9 下線部⑨に関連して、江戸時代はリサイクルが一般的な社会でした。現在でもリサイクル（再利用）を含む 3 R の生活スタイルがすすめられています。3 R のうち、再使用を意味する言葉をカタカナで答えなさい。
- 問 10 下線部⑩は、1964 年のオリンピックの際、会場となりました。この時期のことについて以下の問いに答えなさい。
- (1) このオリンピックが開催されたのは日本の経済成長が著しい時期です。この成長が終了したきっかけは何ですか、漢字 4 文字で答えなさい。
- (2) 経済成長の裏では公害の問題も起こっていました。四大公害病のうち、工場から流れ出たカドミウムが原因で起こった公害病は何ですか。
- 問 11 下線部⑪について述べたものとして、正しいものを次の中から 1 つ選び、記号で答えなさい。
- ア. 沿岸には製鉄所と石油化学コンビナートがあります。
- イ. 利根川から養分が流れ込み、豊かな漁場です。
- ウ. 鎌倉彫や箱根寄木細工などの伝統工芸品の産地が近くににあります。
- エ. 今治タオルに代表される繊維産業がさかんな都市があります。
- 問 12 下線部⑫には、江戸時代末期に活躍した勝海舟の墓所があります。勝海舟は、新政府のある人物と交渉し、江戸城を明けわたしました。このある人物とは誰ですか。
- 問 13 下線部⑬にある甲府盆地について、以下の問いに答えなさい。
- (1) 甲府盆地は、果物の栽培がさかんです。日本の果物に関する説明として、誤っているものを次の中から 1 つ選び、記号で答えなさい。
- ア. 果物全体の国内消費量は増加しており、それに伴い輸入量も増加しています。
- イ. レモンは輸入の多い果物ですが、広島県や愛媛県で生産が増えています。
- ウ. オレンジの輸入量が増え、国内のみかんの生産に影響を及ぼしています。
- エ. 甲府盆地は、ぶどうやももの生産量が極めて多いです。
- (2) 甲府盆地でいくつかの川が合流し、静岡県へ流れていきます。三大急流の 1 つに数えられているその川は何ですか、次の中から 1 つ選び、記号で答えなさい。
- ア. 信濃川    イ. 天竜川    ウ. 富士川    エ. 最上川
- 問 14 下線部⑭について、以下の問いに答えなさい。
- (1) 鎌倉時代についての記述として、正しいものを次の中から 1 つ選び、記号で答えなさい。
- ア. 幕府の政治は、将軍のもとで老中が中心となって行いました。
- イ. 紫式部や清少納言らが、天皇の後に仕え、優れた文学作品を書きました。
- ウ. 当時の中国と勘合貿易がさかんに行われ、中国からは銅銭などが輸入されました。
- エ. 後鳥羽上皇が承久の乱を起こして敗れ、上皇は隠岐に流されました。

(2) 鎌倉時代に建てられた建築物として、正しいものを次の中から1つ選び、記号で答えなさい。

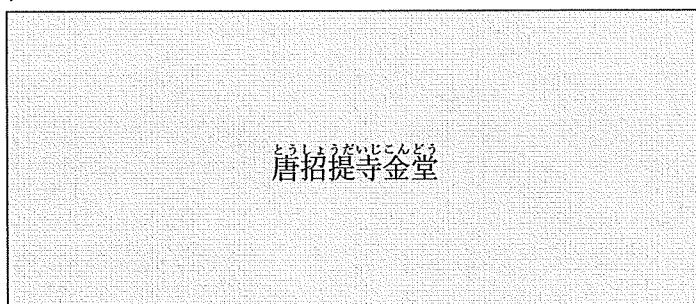
ア.



イ.



ウ.



エ.



問 15 下線部㉔の「千束」は古代の税制に関係のある言葉です。2023年10月1日から導入された、消費税の納税額を正確に把握するための、新しい制度を答えなさい。

問 16 下線部㉕を加工してできる製品を、次の中から1つ選び、記号で答えなさい。

ア. 織物    イ. 漆器    ウ. 染料    エ. 油

問 17 文中の( 1 )に当てはまる人物を答えなさい。

問 18 2020年以降、世田谷区や大田区をはじめ、デジタル地域通貨を採用する地方自治体が増えました。デジタル地域通貨とは、特定の地域の買い物を電子決済できるサービスです。この採用の目的を2つ考え、説明しなさい。

問題は以上です。



2024年度 社会解答用紙



242130

試験会場の机の上にある  
シールを1枚ここに貼ります

受験番号					
------	--	--	--	--	--

氏名	
----	--

1

問1	(1)	(2)	問2	問3
----	-----	-----	----	----

問4	問5	問6	問7	(1)	(2)
----	----	----	----	-----	-----

問8	問9	(1)	(2)	(3)	問10	(1)
----	----	-----	-----	-----	-----	-----

問10	(2)
-----	-----

問10	(3)	問11	(1)	(2)	問12	問13	m	問14
-----	-----	-----	-----	-----	-----	-----	---	-----

2

問1	問2	問3	問4
----	----	----	----

問5	問6	問7	(1)	(2)	(3)
----	----	----	-----	-----	-----

問8	問9	問10	(1)			
----	----	-----	-----	--	--	--

問10	(2)	問11	問12
-----	-----	-----	-----

問13	(1)	(2)	問14	(1)	(2)	問15
-----	-----	-----	-----	-----	-----	-----

問16	問17
-----	-----

問18	1つ目
	2つ目